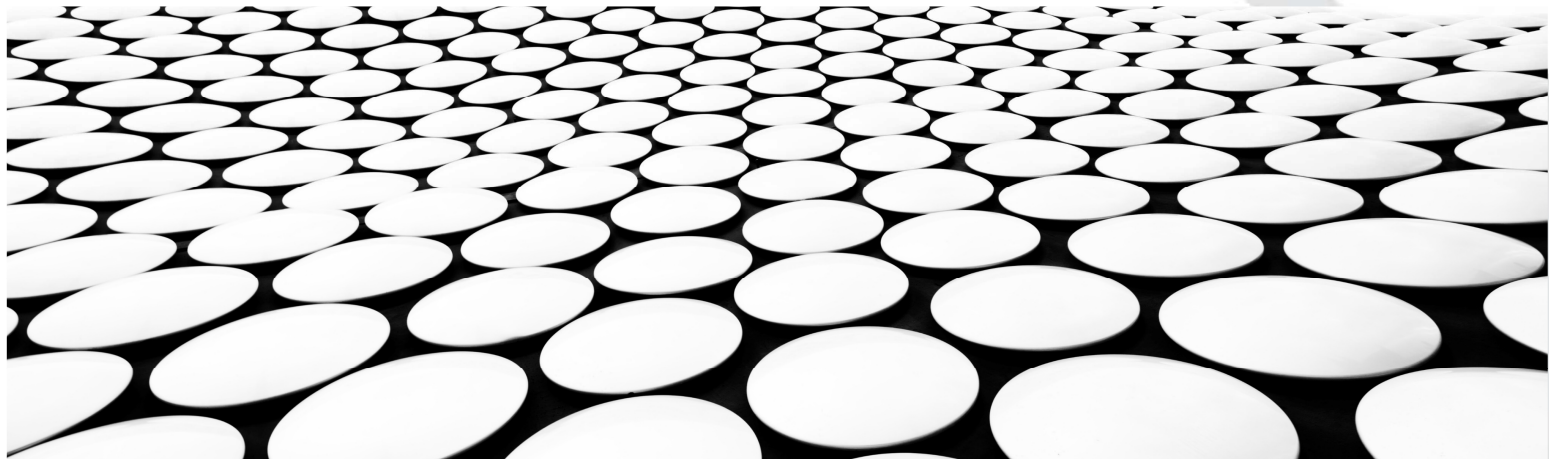


Informationsveranstaltung: Matura

5. Klassen - 21. März 2022

Maturant*innen und Interessierte



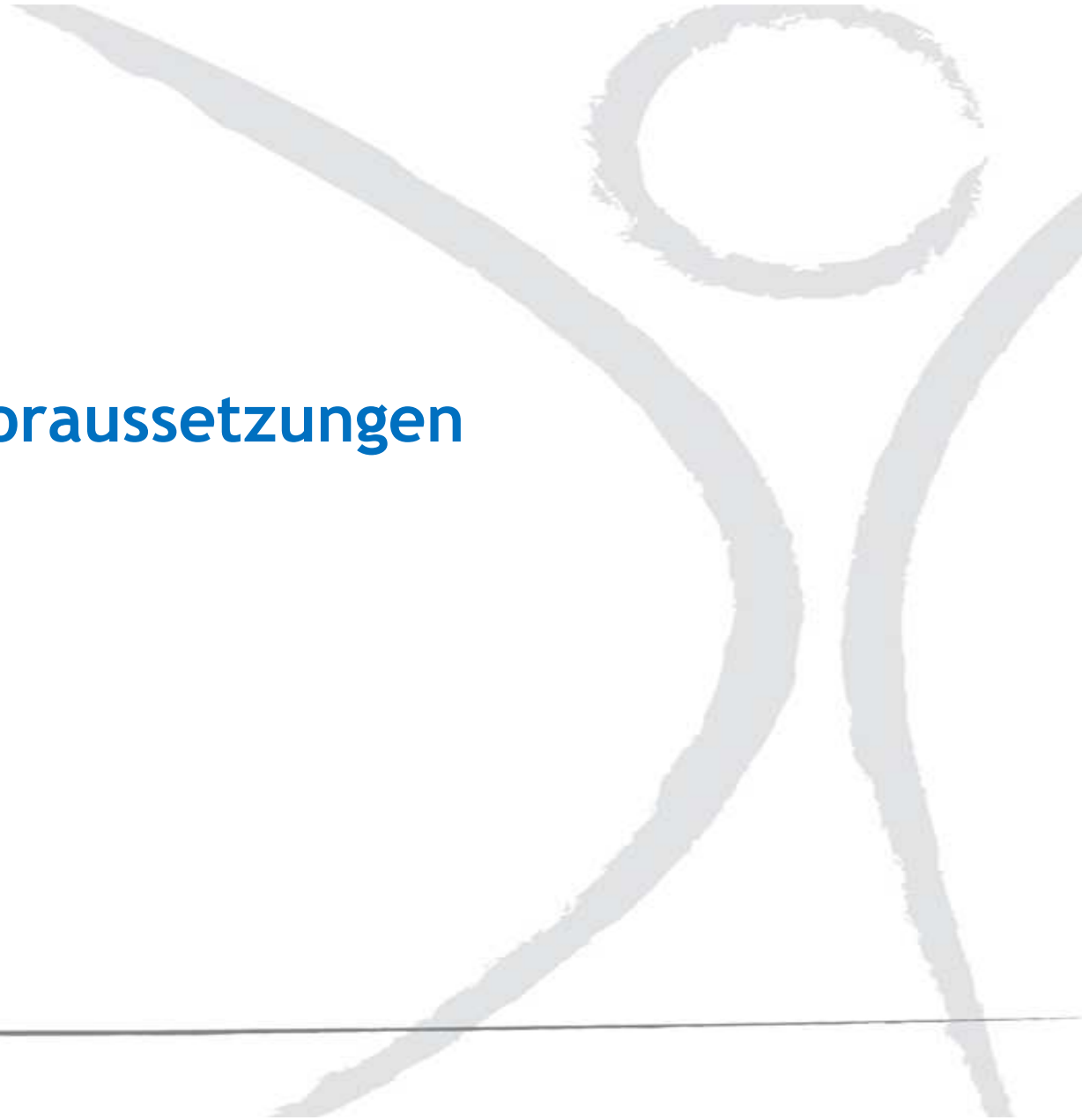
Staatliche Abschlussprüfung

Schuljahr 2021/2022

Themenüberblick

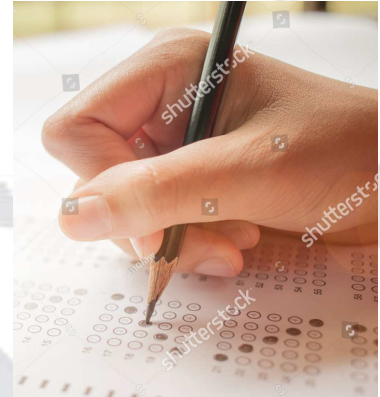
- Zulassungskriterien
- Punkteverteilung
- Fächerübergreifende Lernbereich Gesellschaftliche Bildung und Bildungswege Übergreifende Kompetenzen und Orientierung
- Aufbau der Matura:
 - ✓ 1. schriftliche Prüfung
 - ✓ 2. schriftliche Prüfung
 - ✓ Mündliches Prüfungsgespräch
- Fragen

Zulassungsvoraussetzungen



Zulassungsvoraussetzungen für die Teilnahme an der Matura 2022

- **Anmeldung** um Zulassung zur staatlichen Abschlussprüfung
- **Zulassung** auch bei **einem negativ** bewerteten Fach möglich (Beschluss des Klassenrats mit Begründung notwendig)
- Teilnahme an **mind. 75%** des persönlichen Jahresstundenplanes
- **Externe** Kandidat*innen müssen **Vorprüfungen in Präsenz** ablegen; positive Bewertung in **allen Fächern**



Punkteverteilung



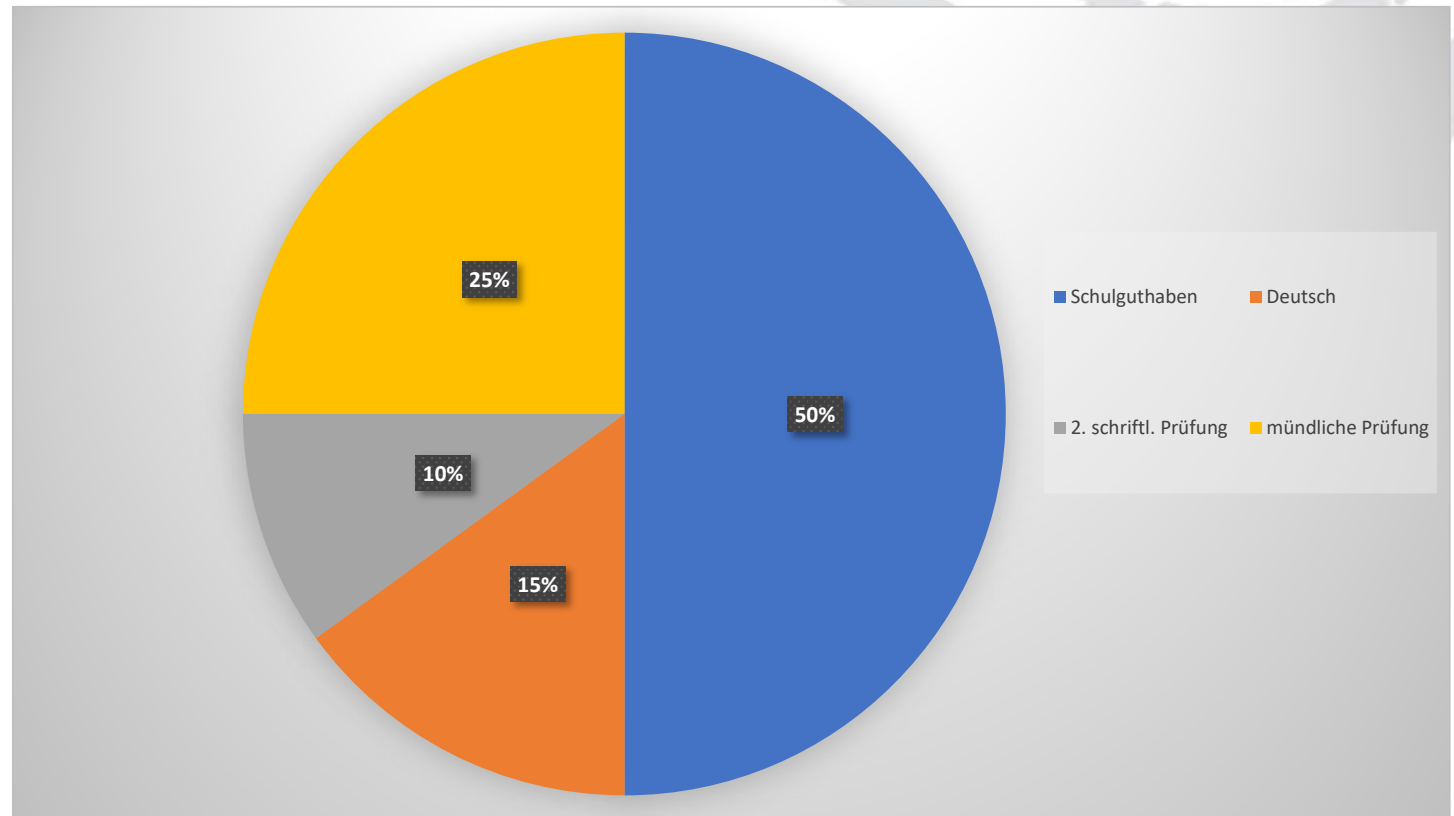
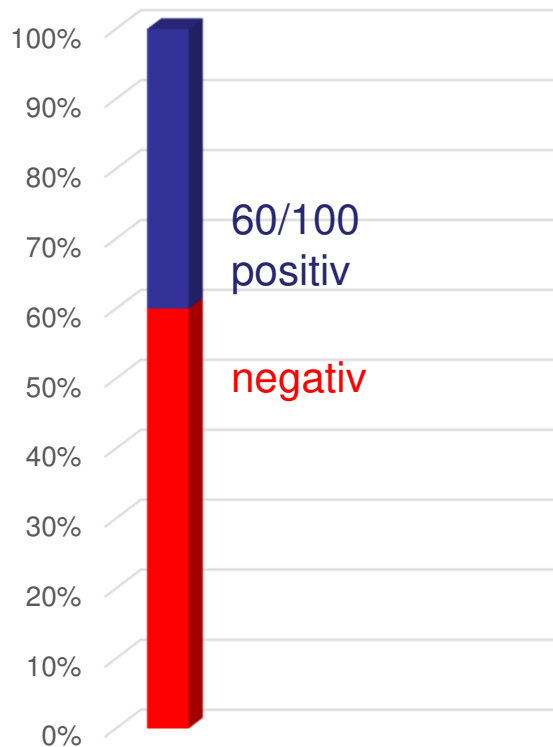
Punkteverteilung im Rahmen der Prüfung

- Erste schriftliche Prüfung – Deutsch: **15 Punkte**
- Zweite schriftliche Prüfung – schultypspezifisches Fach: **10 Punkte**
- Mündliches Prüfungsgespräch: **25 Punkte**
- Punkte für Prüfung: max. **50 Punkte**

Berechnung der Gesamtpunkte

- Schulguthaben: max. 50 Punkte
- Prüfungsteil: max. 50 Punkte
- Eventuelle Zusatzpunkte: 5 Punkte (entsprechend den von der Kommission festgelegten Kriterien)
- Möglichkeit der **Auszeichnung** (einstimmiger Beschluss)
- erforderliche Mindestpunktzahl von 60/100 für das **Bestehen** der Gesamtprüfung

Punkteverteilung



Gesellschaftliche Bildung und Bildungswege Übergreifende Kompetenzen und Orientierung



Fächerübergreifender LernBereich (FÜB) Gesellschaftliche Bildung und FÜLA

A) Gesellschaftliche Bildung besteht aus 8 Unterbereichen:

- Persönlichkeit und Soziales
 - Kulturbewusstsein
 - Recht und Politik
 - Wirtschaft und Finanzen
 - Nachhaltigkeit
 - Gesundheit
 - Mobilität
 - Digitalisierung
- **Teil des mündlichen Prüfungsgespräches**
- Zählt für die Berechnung des Schulguthabens

B) Bildungswege Übergreifende Kompetenzen und Orientierung

- ~~Teilnahme an 75% Voraussetzung für Zulassung an Matura~~
- Erfahrungen sind **Teil des mündlichen Prüfungsgespräches** (in Form einer kurzen Präsentation oder Berichtes ca. 5 Min.)
- Der Klassenrat berücksichtigt über das **Portfolio** den Lernfortschritt der Schüler*innen und die Erfahrungen, welche in diesem Bereich gemacht worden sind.
- **Abgabe des Portfolios bis 29.04.2022 bei Tutor*innen**
- **Bewertung über FÜLA**

Tätigkeiten im Bereich Bildungswege Übergreifende Kompetenzen und Orientierung

Insgesamtes Stundenausmaß innerhalb von 3 Schuljahre: 180 Stunden

a) Tätigkeiten im Rahmen des Unterrichts und innerhalb der Schulgemeinschaft, bei denen die Schüler*innen Erfahrungen aus den 8 Unterbereichen der Gesellschaftlichen Bildung sammeln können - im Ausmaß von 52 Stunden:

- Projektarbeit im Unterricht auch im Rahmen der Reformpädagogik
- Aktivitäten in der Projektwoche
- Besuche/Vorträge von externen Referent*innen
- Lehrausgänge und Besichtigung von Betrieben und Institutionen
- Tätigkeiten in der und für die Übungsfirma
- Tätigkeiten für die Schulgemeinschaft wie Schulsanitäterdienst, Patentätigkeit, Aktivitäten im Rahmen der Öffentlichkeitsarbeit ...

2. Betriebspraktika inklusive Vor- und Nachbereitung in der Schule - im Ausmaß von 120 Stunden

3. Arbeitssicherheitskurs - im Ausmaß von 8 Stunden

Tätigkeiten im Bereich Bildungswege Übergreifende Kompetenzen und Orientierung

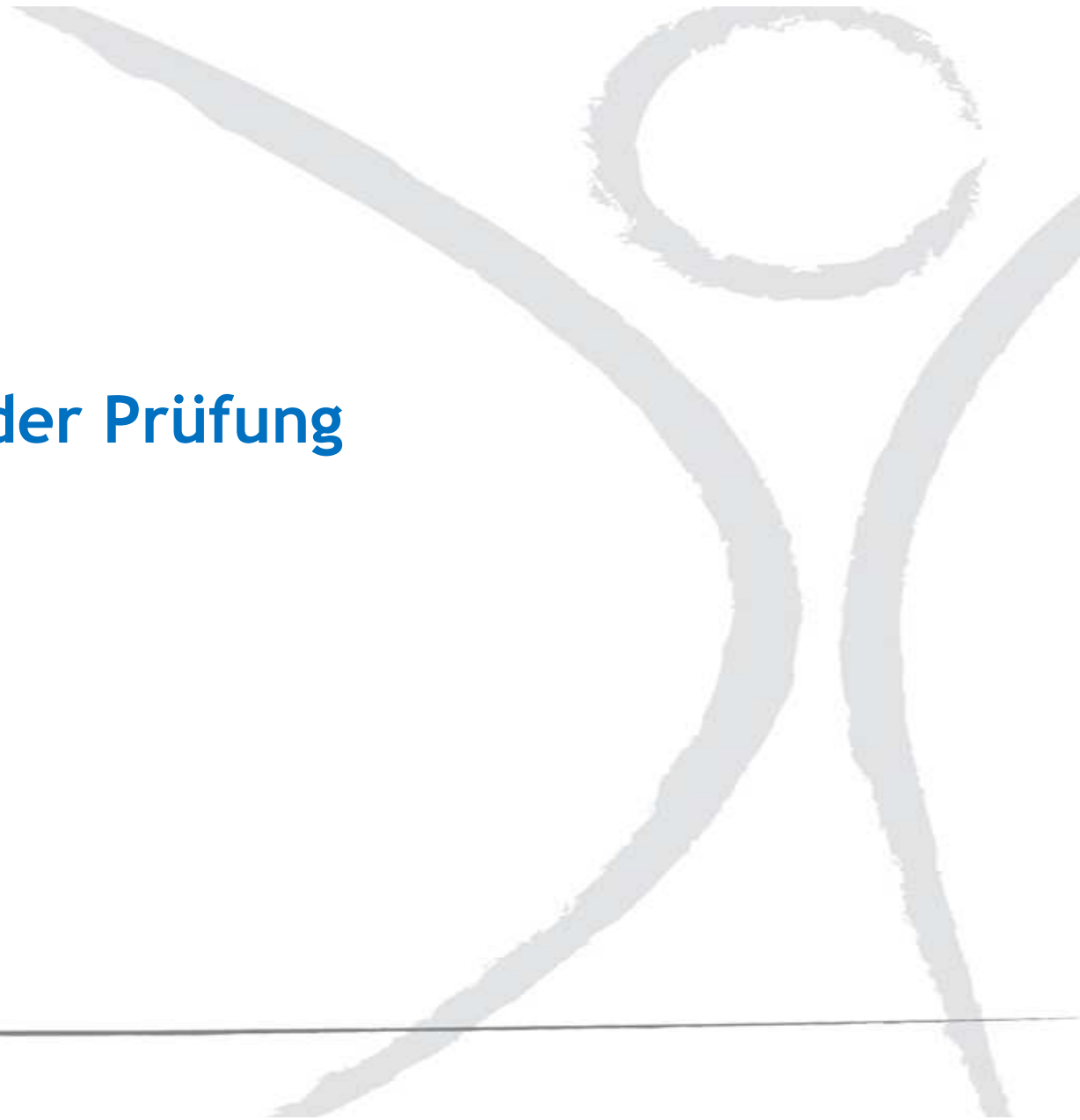
- Im Portfolio scheinen ***mindestens eine Tätigkeit aus jedem Bereich*** auf.
- Dokumentation der Tätigkeiten in einer Sammelmappe/Portfolio

Das Portfolio enthält somit:

-
- alle Daten zur Dokumentation von Bereich a und b
- mindestens eine Reflexion zu einer Tätigkeit aus dem Bereich a und b
- mindestens eine schriftliche Nachbereitung/Praktikumsbericht mit Reflexion des Betriebspraktikums
- die Bewertungsbögen beider Betriebspraktika
- das Arbeitssicherheitszertifikat

ABGABETERMIN. 29.04.2022

Aufbau der Prüfung



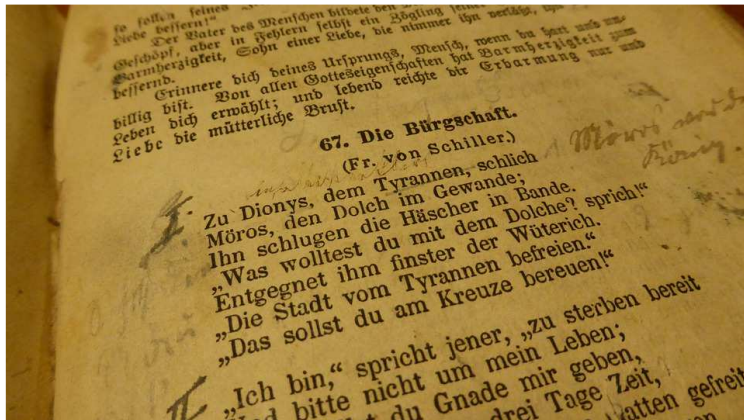
Erste schriftliche Prüfung aus Deutsch am 22. Juni 2022

Welche Textsorten und Aufgabenstellung sind vorgesehen?

Textsorte A: Analyse und Interpretation eines deutschsprachigen literarischen Textes

Textsorte B: Analyse und Produktion eines argumentierenden Textes

Textsorte C: Kritische Auseinandersetzung mit aktuellen Themen (erläuternd, argumentierend)



Dauer der Prüfung: 6 Stunden

Bewertung nach einem einheitlichen Bewertungsraster

Termin: : **Mittwoch 22. Juni 2022**

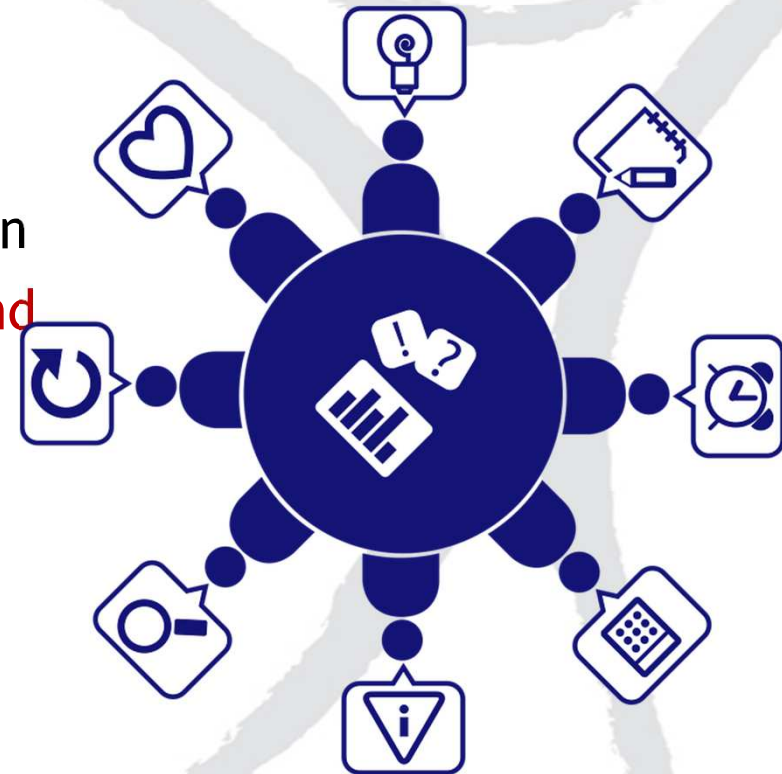
Zweite schriftliche Prüfung am 23.06.2022

- Die 2. schriftliche Prüfung umfasst ein Fach:
 - Sozialwissenschaftliches Gymnasium:
Humanwissenschaften
 - Sozialwissenschaftliches Gymnasium mit Volkswirtschaft:
Volkswirtschaft/Recht
 - Fachoberschule für Tourismus:
Betriebswirtschaft/Tourismuslehre
- Aufgabenstellung wird auf Schulebene erstellt



Die mündliche Prüfung

- Einstieg mit **Impulsmaterialien**
- Fächerübergreifendes Prüfungsgespräch
- Prüfungsteil: Italienisch ausgehend von Texten
- **Bildungswege Übergreifende Kompetenzen und Orientierung und Gesellschaftliche Bildung**
- Besprechung der schriftlichen Arbeiten



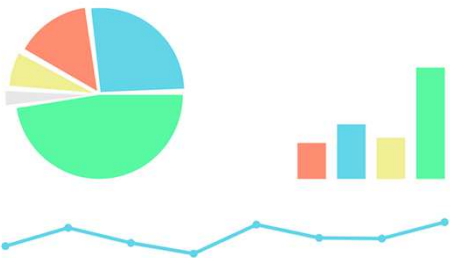
Die mündliche Prüfung

Impulsmaterialien

- Beginn des Prüfungsgesprächs ausschließlich mit Impulsmaterialien
- Können kurze Texte, Zitate, Zeitungsausschnitte, Bilder, Grafiken, Karten, Statistiken etc. umfassen
- Arbeit mit Impulsmaterialien wird während des Schuljahres geübt



■ In Nürnberg und anderswo: „Er hat mir's doch befohlen!“ Karikatur, Neues Österreich, 20. Juli 1946.



Impulsmaterialien



- Bestehen nicht aus Fragen oder Aufgabenstellungen und geben auch nicht bereits den gesamten Ablauf des Prüfungsgespräches vor
- Sind den Schüler*innen in der Regel nicht bereits vorab bekannt
- Bereits verwendete Impulsmaterialien dürfen sich nicht wiederholen
- Entstehen während der Thementage oder aus dem Unterricht

Impulsmaterialien - Beispiele



Digitalisierung: Jobvernichter oder Jobgarant?

Ist die Digitalisierung wirklich ein Jobkiller? Das hat der „WIKU“ Anna Schneider, Professorin für Personalmanagement an der Universität Innsbruck, gefragt. Sie sagt: „Der technische Fortschritt hat uns die letzten 40 Jahren keine Jobs gekostet, wieso sollte das in Zukunft so sein?“



Symbolfoto - Foto: shutterstock



Anselm Kiefer: Dein goldenes Haar, Margarete, 1981 (Öl und Stroh auf Leinwand)

Paul Celan: Todesfuge

Schwarze Milch der Frühe wir trinken sie abends
wir trinken sie mittags und morgens wir trinken sie nachts
wir trinken und trinken
wir schaufeln ein Grab in den Lüften da liegt man nicht eng
Ein Mann wohnt im Haus der spielt mit den Schlangen der schreibt
der schreibt wenn es dunkelt nach Deutschland dein goldenes Haar Margarete
er schreibt es und tritt vor das Haus und es blitzen die Sterne er pfeift seine Rüden herbei
er pfeift seine Juden hervor lässt schaufeln ein Grab in der Erde
er befiehlt uns spielt auf nun zum Tanz

...

Sir Karl R. Popper (1902 – 1992)



"Im Namen der Toleranz sollten wir uns
das Recht vorbehalten, die Intoleranz
nicht zu tolerieren."

aus: *Die offene Gesellschaft und ihre Feinde*



Simone de Beauvoir

„Man kommt nicht als Frau zur Welt, man wird es. Keine biologische, psychische oder ökonomische Bestimmung legt die Gestalt fest, die der weibliche Mensch in der Gesellschaft annimmt.“

(Simone de Beauvoir: Das andere Geschlecht, S. 334)

Die mündliche Prüfung

Bildungswege Übergreifende Kompetenzen und Orientierung

Präsentation:

- meist am Ende des Prüfungsgespräches
- Inhaltlich: ausschließlich Eigenanteil der Schüler*innen
- Erfahrungen aus den Aktivitäten in den letzten 3 Schuljahren
- Eigene Erarbeitung und damit Erweiterung der Kompetenzen
- Erkenntnisse aus: Tätigkeiten in der Schule, Projekten und Lehrausgängen, Betriebspraktika...
- Reflexion und Orientierung



Unterstützungsangebote der Schule



- 4 Thementage im Schuljahr
- Verfassen eines Portfolios
- SIMULATIONSPRÜFUNGEN
AB 30.05.2022

Fragen und Abschluss

